

# Participatieplan Speeltuin Piramide

**Projectfase:** Uitgangspuntenfase en doorkijk naar Planuitwerking

**Datum:** 22-7-2024

**Auteur:** Jeroen de Groot & Yoshi Reinders

**Status:** concept

# Inhoud

<b>1</b>	<b>Doel participatieplan</b>	<b>3</b>
<b>2</b>	<b>Projectinformatie</b>	<b>3</b>
2.1	Context participatieplan	3
2.2	Aanleiding en doel van het project	4
2.3	Problematiek huidige situatie	5
2.4	Visie	6
<b>3</b>	<b>Omgeving van het project</b>	<b>7</b>
3.1	Projectgebied	7
3.2	Raakvlakken met projecten in de omgeving	8
<b>4</b>	<b>Participatieproces</b>	<b>9</b>
4.1	Doel participatie	9
4.2	Stakeholders	10
4.3	Aanpak	11
4.4	Participatieruimte: Rol van de stakeholders	13
4.5	Vooruitblik realisatiefase	15
<b>5</b>	<b>Communicatie</b>	<b>17</b>
5.1	Bereik	17
5.2	Middelen	17
5.3	Planning communicatiemomenten op hoofdlijnen	18
5.4	Borging opbrengst	19
	<b>Bijlage 2 : Verspreidingsgebied van de huis-aan-huis uitnodigingen / bewonersbrieven.</b>	<b>24</b>
	<b>Bijlage 3 : Participatie document richting bewoners</b>	<b>25</b>

# 1 Doel participatieplan

In dit participatieplan staat beschreven hoe belanghebbenden worden betrokken bij deze opgave, hoe zij kunnen meedoen en wat er met hun inbreng gebeurt. De aanpak in dit participatieplan moet uitlegbaar en voor iedereen duidelijk zijn. Een samenvatting van dit document komt op de gemeentelijke website van speeltuin Piramide zodat alle geïnteresseerden in of van buiten Amsterdam, zich hierover kunnen informeren<sup>1</sup>. Bijlage 3 is hiervoor het sjabloon.

## 2 Projectinformatie

### 2.1 Context participatieplan

**De scope van het project speeltuin Piramide betreft de sloop/nieuwbouw van buurthuis Piramide en herinrichting speelterrein Haarlemmer Houttuinen.**

Dit project heeft een lange looptijd, en er is in het verleden veel werk verricht vanuit de gemeente Amsterdam en veel contact / afstemming geweest met de direct omwonenden: doorlopende gesprekken met het stadsdeel; peilingen onder bewoners, etc... een overzicht van al het contact wordt in bijlage 1 gegeven.

Op 6 november 2023 is in de staf van stadsdeelcentrum gesproken over het proces van realisatie van een nieuwe maatschappelijke voorziening en de invulling van de naastgelegen openbare ruimte op de plek van het huidige buurthuis De Piramide.

Op 14 november vond er een bewonersavond plaats, waarbij de focus lag op de te ontwikkelen maatschappelijke voorziening die zowel een nieuw buurthuis voor het Buurtteam als een nieuwe buurtkamer zou huisvesten. Gedurende deze bijeenkomst presenteerde het team Maatschappelijke Voorzieningen (MV) hun initiële ideeën en lichtte tevens het Programma van Eisen (PvE) voor het nieuwe gebouw toe. De bespreking hierover leidde tot een constructieve dialoog. De conclusie van de bewonersavond is dat er aanzienlijk draagvlak bestaat voor het verder ontwikkelen van de uitgangspunten naar een ontwerp voor het nieuwe buurthuis op de voorgestelde locatie aan de Boomklokstraat.

In overleg met bewoners is het onderdeel vergroening, mede op hun verzoek, uit de agenda gehaald. Aanleiding was dat de initiatiefnemers van "De Groene Oase" zelf nog in gesprek zijn met de omgeving

---

<sup>1</sup> Website wordt ten tijden van schrijven nog gebouwd 22.7.2024

en aangaven dat zij nog met buurtbewoners wilden afstemmen. Inmiddels is de visie vertaald naar een [website](#).

De voetbalkooi blijkt voor veel omwonenden een cruciaal aandachtspunt binnen de ontwikkelingen rond de Piramide. Talrijke bewoners benadrukken dat de voetbalkooi aanzienlijke geluidsoverlast veroorzaakt in hun woonomgeving. Door de aanwezigheid van een drukke weg en een intensief treinspoor aan de andere zijde van het woonblok, ervaren de bewoners geen enkele zijde als rustig. In lijn met het gemeentelijke klimaatadaptatiebeleid wordt de wenselijkheid van vergroening benadrukt, een aspect dat eveneens als cruciaal wordt beschouwd door de buurtgemeenschap.

De integrale aanpak tussen het nieuwe gebouw en inrichting en gebruik van de openbare ruimte is noodzakelijk. Lotte Terwel is bestuurlijk verantwoordelijk voor de afstemming met de buurt. Ambtelijk is er een gezamenlijke omgevingsmanager aangesteld om de participatie en interactie met de verschillende stakeholders te organiseren. Het participatiebeleid van de gemeente is hierbij een leidraad. Goede participatie betekent maatwerk. De participatieaanpak in dit plan wordt vastgesteld door het DB van stadsdeel Centrum.

## **2.2 Aanleiding en doel van het project**

### **2.2.1 Aanleiding**

De speeltuin Piramide, gelegen tussen de Nieuwe Westerdokstraat, Boomklokstraat, Haarlemmer Houttuinen en Buiten Brouwersstraat, ondergaat al geruime tijd onderzoek met betrekking tot herinrichting en de mogelijke sloop en nieuwbouw van de bestaande bebouwing binnen deze locatie. In 2021 is een voorbereidingskrediet aangevraagd en toegewezen, met als doel de sloop van het huidige gebouw en de realisatie van een compleet nieuw bouwwerk met de naam "De Boomklok". Eveneens staat de renovatie of vernieuwing van de speeltuin en haar voorzieningen op de agenda.

Eind 2022 zijn diverse bestuurlijke besluiten genomen, wat de uitvoering van de sloop, nieuwbouw en herinrichting van de openbare ruimte mogelijk heeft gemaakt. Vanwege deze ontwikkelingen wordt het ambtelijke initiatief voor de sloop, nieuwbouw van de Piramide en de herinrichting van het speelpark Haarlemmerhouttuinen verder uitgewerkt.

Het bestaande gebouw, gelegen in de speeltuin "De Piramide", voldoet niet langer aan hedendaagse huisvestingseisen en beschikt over beperkte bruikbare vloeroppervlakte. De speeltuin kenmerkt zich door een onoverzichtelijke inrichting, achterstallig onderhoud en dichte begroeiing, waardoor de veiligheid onvoldoende wordt gewaarborgd.

Voor de inrichting van de Openbare Ruimte zal ook een PvE / uitgangspuntennotitie worden opgesteld.

### 2.2.2 Doel

Het doel van de kwaliteitsimpuls is dat de openbare ruimte rond de speeltuin Piramide een waardige, goed verzorgde plek wordt, waar het hele jaar op een passende wijze gespeeld en gerecreëerd kan worden en de bezoeker/gebruiker zich welkom voelt. Een toegankelijke plek, die genoeg ruimte biedt voor de verschillende doelgroepen met een verbeterde verblijfskwaliteit. De nieuwe inrichting van het gebouw en openbare ruimte moet bijdragen aan de 'sociale' veiligheid en betere zichtlijnen. De plek wordt meer onderdeel van de buurt door gebruik en inpassing van goed ontwerp. Hiervoor wordt nader de huidige situatie geanalyseerd en wordt de (directe) omgeving betrokken.

## 2.3 Problematiek huidige situatie

De aanleiding voor de kwaliteitsimpuls van het gebouw Piramide en de openbare ruimte is de behoefte om een waardige plek te creëren waar voor iedereen ruimte is om op een passende manier gebruik te maken van de aangeboden voorzieningen. De afgeschermdde ligging van de speeltuin Piramide en onoverzichtelijke inrichting draagt er aan bij dat de openbare ruimte een aantrekkelijke verblijfplaats zijn voor een groep overlast gevende personen. Dit werkt in de hand dat ouders met jonge kinderen minder gebruik maken van de aangeboden voorzieningen. De aangeboden voorzieningen zijn tevens aan groot onderhoud toe. Een nieuwe inrichting moet een bijdrage leveren aan het goed gebruik van deze voorzieningen. De aantal van de direct omwonenden hebben aangegeven geluidshinder te ervaren van de doelgroep die gebruik maakt van het sportveld/voetbalkooi.

Op te lossen knelpunten zijn onder andere:

- Goed functioneel gebruik van de openbare ruimte
- Een 'sociaal veilige' omgeving ontwerpen
- Geluidsoverlast
- Slechte afsluitbaarheid en beheer van de speeltuin
- Een 'juiste inpassing' van de verschillende functies
- Rekening houdend met de hinder die ervaren kan worden door gebruik van de voorzieningen, met name door het sportveld/voetbalkooi.
- Het nieuwe gebouw "De Boomklok" ruimte biedt aan de sociale functies voor in de ( nabije) toekomst.
- Rainproof / weerproof inrichten
- Stenige omgeving

## 2.4 Visie

### 2.4.1 Realisatie nieuwbouw "De Boomklok"

Het huidige gebouw heeft een maatschappelijke functie. Dit geldt straks ook voor het nieuwe gebouw. Er is in het plangebied gekeken naar een geschikte locatie voor het nieuwe gebouw. Om de problematiek rondom de 'sociale veiligheid' aan te pakken is er in de voorstudie voor het nieuwe gebouw onderzoek gedaan naar een alternatieve locatie binnen het plangebied. De locatie van het nieuwe gebouw is het uitgangspunt voor de verdere uitwerking van het ontwerp nieuwe inrichting van de speeltuin. Voor een nieuwe locatie is een bestemmingsplan wijziging noodzakelijk.

In december 2022 is in de ambtelijke stuurgroep JZB (Jeugd, Zorg en Basisvoorzieningen) is gekozen voor het voor het slopen van de Piramide en het realiseren van nieuwbouw van ca. 425m<sup>2</sup> BVO voor een buurtkamer (basisvoorziening) en een buurtteam (zorg). Dit programma kan op de gekozen locatie in twee bouwlagen worden uitgevoerd.

In 2023 is er een PvE opgesteld waarmee HOP Architecten een VO maakt en een businesscase kan worden opgesteld. De businesscase is de basis voor de kredietaanvraag. Het VO wordt gebruikt om een aanvraag (concept) omgevingsvergunning op te starten. Het PVE voor het nieuw te bouwen buurtcentrum wordt afgestemd met de gebruikers. Vanuit de gemeente wordt daarbij gekeken naar haalbaarheid, zowel financieel als bouwtechnisch. De buurt heeft aangegeven graag meegenomen te worden in de afwegingen en ontwikkeling rondom het ontwerp.

### 2.4.2 Herinrichting Speeltuin

De inrichting van de openbare ruimte (herinrichting van de speeltuin) valt buiten de opdracht van sloop/nieuwbouw van het vastgoed. Ontwerp en uitvoering liggen bij de directie V&OR. Omdat het nieuwe gebouw "in" de speeltuin is gesitueerd is afstemming nodig. In 2024 wordt ook een PvE/uitgangspuntennotitie van de speeltuin opgesteld. Er zal synergie gevonden moeten worden met de inrichting van de speeltuin en de locatie van de nieuwbouw. Na sloop van de piramide zal de vrijgekomen ruimte opnieuw ingericht worden.

Een aantal actieve bewoners onder de naam "Groene Oase" hebben zich bij het stadsdeelbestuur gemeld. Zij hebben een eigen inspiratiedocument opgesteld dat zowel iets zegt over de openbare ruimte als over het gebouw. Voor de openbare ruimte pleiten zij juist voor het toevoegen van meer groen in het ontwerp. Dit document is vertaald naar een [website](#) en deze zal ter inspiratie worden meegenomen in het opstellen van het gemeentelijk PvE/ uitgangspuntennotitie / variantenstudie.

## 3 Omgeving van het project

### 3.1 Projectgebied

Het projectgebied betreft de achterzijde van het open bouwblok dat begrensd wordt door de Nieuwe Westerdokstraat, Boomklokstraat, Haarlemmer Houttuinen en Buiten Brouwersstraat. Hier is een speeltuin gelegen met Clubgebouw Piramide, sportveld/voetbalkooi en speelvoorzieningen. Zie onderstaand kaartje met de scope van dit project.

#### 3.1.1 Huidige situatie

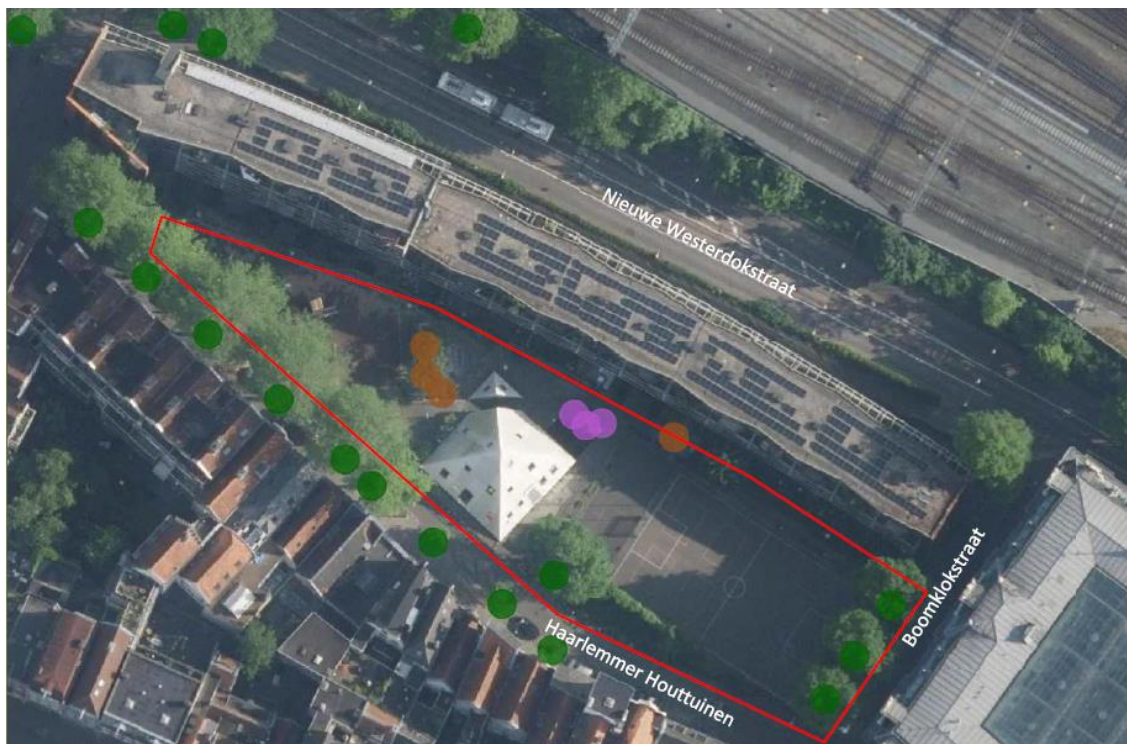
De bebouwing volgt niet precies de oude rooilijnen. Aan de kant van het spoor werd de oude rechte rooilijn een curve, uitlopend in een spitse punt. Om de ergste verkeershinder tegen te gaan werd een fors geluidsscherm mee ontworpen dat de desolaatheid van de voorzijde van het blok verder versterkte.

De andere zijde van de bebouwing en de kopse kant tegenover het kantoor van de HIJSM werden niet bebouwd. Aan de achterzijde, de onbebouwde kant, kwam een open binnenterrein met speeltuin. De ruimte van de speeltuin is een driehoek met twee scherpe hoeken en in de top een clubgebouw. De vorm van het terrein vloeit voort uit de oude vorm van het bouwblok: als gezegd een contramal van het historische tegenoverliggende bouwblok, dat is ontstaan met de stadsuitleg van 1613. Net als een eeuw geleden werd echter de vorm niet precies gevolgd.

#### 3.1.2 Architectuur en inrichting

Het Piramidevormige clubgebouw is in tegenstelling tot het woonblok wel geadresseerd aan de Haarlemmer Houttuinen als om aan te geven dat dit de vriendelijke zijde van het blok is, gekeerd naar de buurt. Het ontwerp van het Speeltuin/Clubgebouw is van de Dienst Openbare Werken, afdeling Vormgeving, toen nog gehuisvest aan de Wibautstraat. De Piramide oogt, eigen aan de typologie, gesloten en legt letterlijk beslag op de openbare ruimte, omdat er geen ruimte voor een stoep is overgelaten bij de aanleg van de speeltuin. Het ontwerp van Speeltuin Droogbak is van 1987, hetzelfde jaar dat Uytenga de woningbouw ontwierp. De achterzijde van het woningbouwcomplex is gekeerd naar de speeltuin, maar is zeker niet als achterkant ontworpen. Rekening houdend met het gegeven van een open bouwblok is de achtergevel op dezelfde wijze gedetailleerd als de voorgevel. Typologisch keert het superblok zich wel tegen de buurt, op dezelfde wijze in maat en schaal, als ook in architectuur niet aangepast aan de buurt als de oudere stadsvernieuwing van de Haarlemmer Houttuinen.

De speeltuin wordt gebruikt door sporters uit de wijde omgeving, 'jeugdige' kinderen, recreanten en bezoekers.



Figuur 1. grenzen Piramide speeltuin

### 3.2 Raakvlakken met projecten in de omgeving

De Haarlemmerstraat en -dijk worden elk jaar drukker met veel fietsers die dagelijks gebruik maken van deze doorgaande fietsroute van de stad. Dit zorgt voor grote druk op deze straat. Het project fietsroute Haarlemmer Houttuinen is in 2017 tot een Nota van uitgangspunten gekomen om deze fietsroute aan te leggen zodat de fietsroute Haarlemmerstraat en -dijk meer te ontzien. De speeltuin Piramide ligt aan deze route. Er zijn reeds verschillende variant ontwerpen gemaakt om deze route te realiseren. De bestaande rijbaan langs speeltuin de Piramide zal daarvoor naar waarschijnlijkheid verbreedt moeten worden tot het niveau van een hoogwaardig fietspad. De locatie van de huidige bebouwing en inrichting laten hier weinig ruimte voor. Bij het inpassen van de verschillende functies binnen het plangebied dient met dit mogelijk toekomstig fietspad rekening gehouden te worden.





Figuur 2. Haarlemmer Houttuinen ter hoogte van 'De Piramide' (kijkrichting west)

## 4 Participatieproces

Er wordt uitgebreid onderzoek gedaan door de gemeente Amsterdam in samenwerking met Speelplan over de locatie van het te realiseren gebouw als ook de voetbalkooi in zijn huidige vorm. Door de complexiteit en vele stakeholders wordt het advies vanuit de IB projectgroep, op basis van het onderzoek wat Speelplan, gepresenteerd aan de ambtelijk opdrachtgever en (dagelijks)bestuurder. Deze zal mede op basis van dit advies één of meerdere voorkeursvarianten kiezen, welke verder uitgewerkt gaan worden.

### 4.1 Doel participatie

Voor het opstellen van de uitgangspunten en het uitwerken van het ontwerp voor de herinrichting van de openbare ruimte rond de speeltuin Piramide is participatie belangrijk:

- We willen betrokkenen consulteren om een goed beeld te krijgen van aandachtspunten, wensen en zorgen rond de inrichting van de omgeving van de speeltuin
- We willen bereiken dat betrokkenen zich betrokken, goed geïnformeerd en gehoord voelen/zijn.
- Om de verschillende ideeën die er onder de betrokkenen zijn, voor zover mogelijk, mee te nemen in de groen voorzieningen, en waar mogelijk de speelvoorzieningen om zo de kwaliteit van het ontwerp te verhogen.
- Door de mate van participatie die hierboven beschreven is, uit te voeren, hopen wij draagvlak te vinden in het ontwerp, welke op deze manier 'deels' samen is vormgegeven.

## 4.2 Stakeholders

Bij de voorbereiding en realisatie van het project zijn er verschillende groepen belanghebbenden of stakeholders te onderscheiden. In de tabel wordt schematisch het belang, betrokkenheid, invloed of bijdrage van de stakeholders bij de realisatie van het project weergegeven.

Stakeholder	Betrokkenheid /Belang <sup>2</sup>	Relatie /invloed /bijdrage <sup>3</sup>
<b>Inhoudelijk betrokken bij (de omgeving van) de speeltuin Piramide</b>		
Bewoners rond de speeltuin (zie bijlage 1)	Gemiddeld / groot / Omwonenden zijn gebaat bij een kwalitatief goede en (sociaal)veilige inrichting van de omgeving. Hoe dichterbij de speeltuin hoe groter het belang.	Meedenken / Adviseren Betrokkenheid, kennis van de buurt en de speeltuin
Initiatiefgroep "Groene Oase" & nietmetdedeurenslaan	Groot / Deze initiatiefgroep bestaat uit een groep betrokken bewoners/geïnteresseerde en willen een actieve bijdrage leveren om te komen tot een vergroening van de openbare ruimte.	Meedenken / Adviseren Inbreng aandachtspunten voor de herinrichting en verdere uitwerking van het ontwerp met een groene karakter. Inzet is een mooie, rustige, groene en leefbare ontmoetingsplek zoals te lezen op hun <a href="#">website</a> .
Directie sociaal en Sport en Bos	Groot / Sport en Bos is mede verantwoordelijk voor het programmeren van sport en spel voorzieningen in de stad.	Meedenken / Adviseren; Inbreng aandachtspunten voor de herinrichting en verdere uitwerking van het ontwerp vanuit expertise en betrokkenheid bij speeltuinen en programmering.
Gebruikers huidige gebouw Piramide	Groot / Het Amsterdam Buurteam Piramide en stichting Dock maken gebruik van de huidige voorziening en voornemens dit te blijven doen.	Meedenken / Adviseren Inbreng aandachtspunten voor de herinrichting en verdere uitwerking van het ontwerp
Doelgroepen die gebruik maken van de speeltuin sport en spel	Groot / De gebruikers van de voorzieningen zijn de (basis)scholen, (jonge) kinderen met ouders, sporters en recreanten waar ook bewoners onder vallen.	Informereren/ Meedenken De verschillende doelgroepen hebben kijk op een goed gebruik en aansluiting op de behoefte van de voorzieningen.
<b>Speeltuin en buurt</b>		
Ondernemers rondom de speeltuin	Klein / Gebaat bij een kwalitatief goede en (sociaal)veilige inrichting van de omgeving van de speeltuin	Informereren Intermediair naar andere ondernemers rond de speeltuin. Gesprekspartner om aandachtspunten op te halen en concept-ontwerpen mee te bespreken.
Bezoekers van de speeltuin,	Gemiddeld / Laag	Informereren

<sup>2</sup> Betrokkenheid/belang: Wat is belangrijk voor de stakeholder? En hoeveel draagt het project bij aan dat belang?

<sup>3</sup> Relatie/invloed/bijdrage: Welke bijdrage kan de stakeholder leveren aan de realisatie van het project, wat levert realisatie hen op, hoe betrekken we de stakeholder: informeren, meedenken, meewerken, meebepalen?

Amsterdammers uit andere buurten, andere geïnteresseerden	Het sportveld/voetbalkooi heeft een grootstedelijke functie	Via een informatiebord bij de speeltuin worden bezoekers geïnformeerd over de kwaliteitsimpuls en over het participatieproces.
Politie / handhaving / buurtcoach /buurtregisseur	Groot (sociaal)veilige inrichting van de openbare ruimte is belangrijk, voorkomen dat het een verblijfplaats wordt van groepen verslaafden/overlast gevende.	Meedenken / Betrokkenheid Kennis van de buurt en de speeltuin, aandachtspunten ophalen.
Regenbooggroep Blaka Watra	Gemiddeld Bezoekers van de Regenbooggroep veroorzaken volgens de bewoners overlast in de speeltuin	Informeren / meedenken Kennis van de doelgroep en mogelijke oplossingen in de OR

Daarnaast zijn er nog veel betrokken stakeholders binnen de gemeentelijke organisatie, zoals:

- Speeltuin Piramide conciërges;
- Afdelingen Stadswerken (dagelijks onderhoud) en Stedelijk Beheer (groot onderhoud);
- Veiligheidscoördinator stadsdeel Centrum;
- Coördinator zorg en overlast stadsdeel Centrum;
- Handhaving;
- Vergunningen;
- Gebiedsteam Centrum West – stadsdeel Centrum;
- Dagelijks Bestuur en de stadsdeelcommissie van stadsdeel Centrum.
- Gemeentelijke basis voorzieningen Sociaal

Met gemeentelijke stakeholders en partnerorganisaties wordt regelmatig afgestemd om informatie, eisen en wensen te verzamelen en zaken te toetsen. Dit valt buiten dit participatieplan.

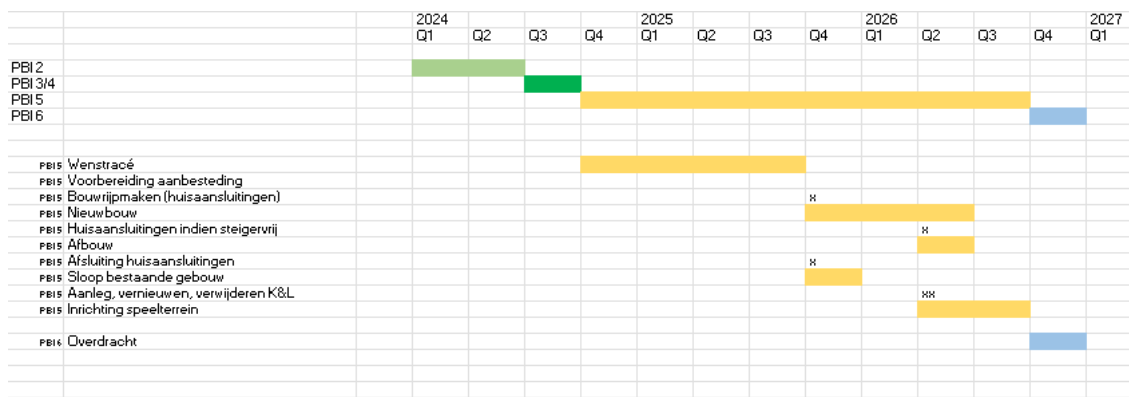
## 4.3 Aanpak

We betrekken bewoners, gebruikers, ondernemers en andere belanghebbenden vroegtijdig bij het project en halen op (zgn. uitgangspunten) wat zij belangrijk vinden aan de nieuwe inrichting, laten hen meedenken bij de opgave, in plaats van inspraak achteraf.

Door hun inbreng waar mogelijk mee te nemen bij de uitwerking van het ontwerp en actief terugkoppeling daarvan te doen, werken we aan een resultaat wat zoveel mogelijk aan de doelstellingen van het project voldoet.

### 4.3.1 Fasering aanpak

Deze planning is onderhevig aan wijzigingen en inzichten. Deze streefplanning is enkel indicatief.



Figuur 3. Concept planning

#### Uitgangspuntenfase: Q4 '23-Q2'24

Stakeholders kunnen meedenken over de uitgangspunten.

#### Ontwerpfase: Q3 – Q4 '24 (afhankelijk van capaciteit en inzichten vorige fase)

Stakeholders kunnen hun mening geven of adviseren over het (schets)ontwerp.

Daarna wordt het tot definitief ontwerp verder uitgewerkt.

#### Realisatiefase: Q1 '25 – Q2 '25 (afhankelijk van capaciteit en inzichten vorige fase)

Het bestek wordt opgesteld, daarna aanbesteding en uitvoering. Voorafgaand aan de uitvoering van de werkzaamheden worden stakeholders geïnformeerd over het proces, over de fasering van de uitvoering, bereikbaarheid, leefbaarheid, veiligheid en communicatie.

### 4.3.2 De aanpak van de participatie

Type participatie	Datum start / eind
Individuele gesprekken met belangrijke <a href="#">stakeholders</a>	Maart 2024 / doorlopend
Informatiebijeenkomsten Uitgangspunten/onderzoeken Variantenstudie	Q3/Q4 2024
Inloophbijeenkomst over het Voorlopig Ontwerp (VO)	n.t.b.
Informereren over het Definitief Ontwerp (DO)	n.t.b.
Informereren over fasering en uitvoering	n.t.b.

#### 1. Individuele gesprekken

In [tabel 1](#) staat aangegeven met welke stakeholders we individuele gesprekken willen voeren:

- Belangenorganisaties in/rond Speeltuyn Piramide

- Diverse personen en vertegenwoordigers van organisaties vanuit Sport en Spel en doelgroepen/belanghebbende. Andere betrokkenen zijn welkom op algemene informatiebijeenkomsten en/of kunnen schriftelijk hun mening geven.

We gaan in gesprek:

- om betrokkenen te informeren en toetsen uitgangspunten
- om ideeën te toetsen hoe we een waardige omgeving kunnen creëren met respect voor de omgeving
- er worden onderzoeken uitgevoerd en willen de uitkomsten hiervan kenbaar maken om de uitgangspunten te kunnen duiden.
- Verbreden van kennis en draagvlak voor het project.

## **2. Informatiebijeenkomst(en) uitgangspunten-variantenstudie/onderzoeken**

In een informatiebijeenkomst wordt de kwaliteitsimpuls toegelicht en de uitgangspunten herinrichting en de randvoorwaarden. Er is gelegenheid tot vragen stellen, aandachtspunten, wensen en zorgen meegeven. De opbrengst uit de gesprekken worden gebruikt om de uitgangspuntennotitie en het ontwerp voor de herinrichting te verbeteren.

## **3. Inloophbijeenkomst Voorlopig Ontwerp**

Tijdens een bijeenkomst wordt het VO toegelicht, dat is opgesteld met input uit de Uitgangspuntenfase. Bezoekers kunnen vragen stellen en reageren.

## **4/5. Informeren over Definitief Ontwerp, fasering en uitvoering**

Stakeholders informeren we over het vastgestelde ontwerp en uitvoering van werkzaamheden.

## **4.4 Participatieruimte: Rol van de stakeholders**

Belangrijk is vooraf duidelijk de kaders aan te geven wat de scope van het project is, wat vaststaande randvoorwaarden of uitgangspunten zijn en waar ruimte is voor inbreng. Zo weten de deelnemers van het participatieproces waar ze wel en niet over kunnen meedenken, om miscommunicatie of teleurstelling te voorkomen.

In de voorbereidingsfase is vastgesteld dat er nader onderzoek gedaan moet worden naar de problematiek van de huidige situatie rond de speeltuin met name het sportveld/voetbalkooi, zoals geluidsoverlast, die opgelost moet worden. De ontwerpvisie is op hoofdlijnen beschreven. Het ontwerp moet aan een aantal kaders voldoen om te kunnen worden uitgevoerd. Kaders op het gebied van ontwerp, sociale veiligheid, ruimtelijke kwaliteit, financiën, groen en ecologie en Sport en Spelen. Op basis hiervan worden schetsen gemaakt voor het ontwerp, om de deelnemers aan de participatie beeld te geven van een nieuwe inrichting.

#### 4.4.1 Randvoorwaarden en uitgangspunten

Er worden de komende tijd nog diverse onderzoeken uitgevoerd, waaronder een boom-effect analyse, geluidsonderzoek en gebruik sportveld/voetbalkooi.

Randvoorwaarden waarvan op dit moment aan moet worden voldaan, zijn:

- Er moet een nieuwbouw worden geplaatst voor het gebruik van de verschillende buurtfunctie's;
- De plek van deze nieuwbouw is aan de Boomklok straat voorzien, maar is nog niet definitief vastgesteld. Belang bij deze locatie is dat de veiligheid van de speeltuin verbeterd met goede zichtlijnen. Het nieuwbouw moet meer onderdeel worden van de speeltuin en buurt;
- De ruimte rondom de speeltuin mag meer groen dan grijs worden;
- Plek wordt klimaat adaptief ingericht en versterkt de biodiversiteit.
- Zicht van en naar de speeltuin verbeteren;
- Verblijfskwaliteit verbeteren;
- De speeltuin moet uitnodigend zijn voor bezoekers van de speeltuin, niet uitnodigend als slaap- of hangplek voor drugs- en alcoholgebruikers;

Deelnemers aan het participatieproces kunnen hun mening geven en er wordt gevraagd naar (andere) aandachtspunten en wensen, passend het gebruik van de plek, en eventuele zorgen.

Projectonderdeel	Beschrijving, kaders en randvoorwaarden	Niveau van participatie
<b>Uitgangspuntenfase</b>		
Het groen in de speeltuin	<ul style="list-style-type: none"> <li>○ Plek wordt klimaat adaptief ingericht en versterkt de biodiversiteit.</li> <li>○ Bestaande bomen worden zo veel mogelijk behouden en groeiomstandigheden verbeterd;</li> <li>○ Zicht vanaf rest speeltuin verbeteren door bosschages uit te dunnen of vervangen door laag groeiende (bloemrijke)planten.</li> </ul>	<ul style="list-style-type: none"> <li>- <b>Informereren, meedenken/adviseren:</b> stakeholders kunnen</li> <li>- reageren op het voorstel</li> <li>- aandachtspunten/wensen/zorgen benoemen.</li> </ul>
Toegang van de speeltuin verbeteren	<ul style="list-style-type: none"> <li>○ Om toegankelijkheid en zichtbaarheid van de speeltuin te verbeteren, en meer aan te sluiten op de architectuur van de buurt wordt het oude gebouw gesloopt en heropend.</li> <li>○ Bezoekers ervaren een betere toegang van de speeltuin en nieuwbouw, het krijgt meer waardigheid.</li> </ul>	
Zitelementen en Ruimte rond de speeltuin	<ul style="list-style-type: none"> <li>○ Voor rust en bezinning wordt een aantal vaste zitplekken voorgesteld, uitnodigend voor bezoekers van de speeltuin</li> <li>○ Het gebruik van ander materiaal voor de zitelementen, de positionering van de entrees en looplijnen en de inrichting van de plek moet ongewenst rondhangen of slapen ontmoedigen: een nieuwe entree en verlichting zorgen voor meer doorloop en zicht</li> </ul>	
<b>Uitgangspuntennotitie</b>	<ul style="list-style-type: none"> <li>○ In Q3 2024 wordt naar verwachting de uitgangspuntennotitie met Voorlopige ontwerp voor besluitvorming voorgelegd aan het DB van het stadsdeel</li> </ul>	- <b>Informereren:</b> het voorlopig ontwerp wordt op de projectenwebsite gepubliceerd;
<b>Ontwerp</b>		
<b>Voorlopig Ontwerp</b>	<ul style="list-style-type: none"> <li>○ Op basis van de informatie uit voorgaande wordt het Voorlopig Ontwerp uitgewerkt.</li> </ul>	- <b>Informereren, reageren:</b> dit is het voorstel – we hebben alle inbreng

	<ul style="list-style-type: none"> <li>○ Dit wordt gepresenteerd tijdens een informatiebijeenkomst en op de website geplaatst.</li> </ul>	verwerkt en dit is het ontwerp voor de straat. Wat vindt u van dit voorstel? Zien we nog iets over het hoofd?
<b>Definitief Ontwerp</b>	<ul style="list-style-type: none"> <li>○ Met eventuele aanpassingen op het VO wordt het uitgewerkte DO vastgesteld door het DB van stadsdeel Centrum</li> </ul>	<b>-Informeren:</b> Het ontwerp wordt door het DB vastgesteld. het definitieve ontwerp wordt op de projectenwebsite gepubliceerd;

#### 4.4.2 Bestuurlijk traject

- Het stadsdeelbestuur Centrum wordt in kennis gebracht van het voorliggende participatieplan en de onderzoek uitvraag van onderzoeksbureau Speelplan. Een globale planning zal hieraan ten grond slag liggen
- De onderzoeksresultaten met adviesnotitie van onderzoeksbureau Speelplan zullen ter kennis name worden gebracht aan het stadsdeelbestuur Centrum. Het stadsdeelbestuur zal een keuze worden voorgelegd voor de verdere uitwerking van één of meerdere varianten (VO)
- Na participatie van de variant(en) zal het stadsdeelbestuur van de resultaten in kennis name worden gesteld. Waarin de keuze wordt voorgelegd voor de verdere uitwerking van VO naar DO openbare ruimte.
- Het DO maaiveld ontwerp zal ter vaststelling aan het DB van stadsdeel Centrum worden voorgelegd.

#### 4.5 Vooruitblik realisatiefase

Op basis van het definitief ontwerp en alle andere projectinformatie wordt een bestek/contract opgesteld, waarna het werk aanbesteed wordt. De geselecteerde aannemer bereidt de werkzaamheden voor, stelt een uitvoeringsplanning op en start daarna met de uitvoering.

In deze fase is het ontwerp voltooid en formeel vastgesteld. Gedurende deze periode wordt geen verdere participatie georganiseerd. Bij het opstellen van het contract kunnen echter nog onduidelijkheden of omissies in het ontwerp naar voren komen. Indien nodig wordt in dergelijke gevallen in overleg met betrokken bewoners, ondernemers, of andere belanghebbenden een passende oplossing gezocht.

Daarnaast wordt het BLVC-plan definitief opgesteld, waarin gedetailleerd wordt beschreven op welke wijze de Bereikbaarheid, Leefbaarheid, en Veiligheid geregeld zullen worden tijdens de uitvoering van de werkzaamheden, evenals de communicatie met de buurt. De eisen en wensen met betrekking tot bereikbaarheid en leefbaarheid tijdens de werkzaamheden, die in de voorgaande projectfase zijn verzameld in het BLVC-kader, worden in deze fase verder aangescherpt.

Als de werkzaamheden gereed zijn, de ruimte rond de speeltuin opnieuw is ingericht, wordt het gebied weer overgedragen aan de stedelijke beheerorganisaties.



# 5 Communicatie

## 5.1 Bereik

Met de inzet van verschillende communicatiemiddelen wordt het participatietraject aangekondigd om zoveel mogelijk belanghebbenden te bereiken, kans te geven te participeren en te informeren.

### **Taalgebruik in uitingen en middelen**

Begrijpelijk, toegankelijk en betrouwbaar: Omwonenden en andere stakeholders die niet actief (willen/kunnen) participeren worden door gebruik te maken (informatiekanalen) via het stadsdeel op de hoogte gehouden.

### ***Kernboodschap***

Het gebouw "Piramide" gaan we vernieuwen. De ruimte rondom het gebouw en de in de speeltuin gaan we verbeteren zodat de speeltuin een kwaliteitsimpuls krijgt met meer 'sociale veiligheid en zichtbaarder wordt. Een plek van stedelijk belang, waar het hele jaar door op een passende manier gerecreëerd kan worden en iedereen zich welkom voelt met oog voor de direct omwonenden.

## 5.2 Middelen

Met het oog op effectieve informatieverstrekking worden diverse digitale en fysieke middelen aangewend, alsook bestaande communicatiekanalen gebruikt. Op deze wijze wordt het mogelijk gemaakt om diverse belanghebbenden doeltreffend te bereiken, waarbij zij de mogelijkheid hebben om de voor hen meest geschikte opties te benutten voor de interactie met de gemeente Amsterdam.

### 5.2.1 Digitale Middelen

#### *Website Speeltuin Piramide*

De website van Speeltuin Piramide fungeert als een centrale hub voor algemene informatie over het project, de voortgang ervan en de verschillende mogelijkheden om deel te nemen. Hier kunnen belanghebbenden uitgebreide details vinden over het project en deelnemersmogelijkheden.

#### *Bouw App Live*

De bouwapplicatie biedt eveneens algemene informatie en geeft inzicht in de voortgang van het project tijdens de uitvoeringsfase. Belanghebbenden kunnen via deze digitale bron nauwlettend op de hoogte blijven van de ontwikkelingen.

#### *Online Stemming over Ontwerp*

Digitale participatie wordt gestimuleerd door middel van een online platform waar belanghebbenden de mogelijkheid hebben om hun stem uit te brengen over het ontwerp. Hierbij worden diverse opties geboden om actief deel te nemen aan het proces.

### 5.2.2 Fysieke Middelen

#### *Bewonersbrief/Flyer*

Een gedetailleerde bewonersbrief en flyer worden verspreid onder belanghebbenden, waaronder bewoners en ondernemers in de buurt. Deze documenten bevatten uitnodigingen en informatie voor deelname aan participatiebijeenkomsten. Raadpleeg bijlage 1 voor het specifieke verspreidingsgebied.

#### *In gesprek*

Actief overleg met belanghebbende stakeholders wordt gevoerd om relevante aandachtspunten op te halen voor de nieuwe inrichting van de betreffende locatie. Dit persoonlijke contact draagt bij aan een grondige participatie van de gemeenschap.

#### *Gemeentekrant Amsterdam*

Nieuwsberichten over de kwaliteitsimpuls in de openbare ruimte rondom Speeltuin Piramide worden gepresenteerd in de Gemeentekrant Amsterdam. Deze periodieke krant, die zes keer per jaar verschijnt, fungeert als een bijkomend kanaal voor informatieverspreiding.

#### *Informatiebord bij de Speeltuin*

Een fysiek informatiebord bij de speeltuin verwijst naar de webpagina van het project. Dit bord dient als aanvullende bron van informatie voor voorbijgangers en geïnteresseerden, en moedigt hen aan om de digitale middelen te raadplegen voor verdere details.

## 5.3 Planning communicatiemomenten op hoofdlijnen

### **Uitgangspuntenfase: T/m Q2 2024**

- In gesprek met onze belangrijke stakeholders
- Opmaak website project speeltuin Piramide
- Bewonersbrief/flyer -uitnodiging bijeenkomst
- Actualiseren website

### **Definitief- en ontwerpfase (uitvoeringsbesluit): Q3 2024 t/m Q4 2024**

- Actualiseren van de website
- Digitale nieuwsbrief
- Aanhalen informatiebijeenkomsten in Centrum-west

### **Contract en Realisatiefase: vanaf Q1 2025**

- In gesprek met betrokkenen in de buurt en raakvlakprojecten, opstellen BLVC-plan
- Actualiseren van de website

- Informatie aanleveren voor digitale nieuwsbrief/Bouwapp
- Actuele informatie op de website van stadsdeel centrum
- Informatiebrief verspreiden in directe omgeving (ruim voor uitvoering)
- Nieuwsberichten in wekelijkse digitale nieuwskrant en socials Stadsdeel Centrum
- Informatiebrief delen wat betreft de oplevering

## 5.4 Borging opbrengst

Net zoals in de voorgaande projectfase wordt van iedere bewonersinformatiebijeenkomst een verslag gemaakt. Hierin worden de vragen van bewoners en andere aanwezigen opgenomen en beantwoording die is gegeven. Vragen die per mail of telefonisch zijn binnengekomen worden per mail of telefonisch beantwoord en bijgehouden in een reactiedocument. Het verslag met de gebundelde vragen, beantwoording, toezeggingen, afspraken wordt aan deelnemers aan de informatiebijeenkomsten gestuurd en op de website geplaatst. Indien er niet direct toezeggingen gedaan kunnen worden wordt dit gemeld, en aangegeven wanneer en op welke wijze reactie volgt.

Met belangengroepen en ondernemersvereniging is (en wordt) apart contact gezocht en om inbreng en reactie gevraagd; zij krijgen een gespreksverslag toegestuurd waarbij wordt gevraagd het verslag en eventueel gemaakte afspraken te bevestigen. Voor deze groepen stakeholders is het niet altijd haalbaar om naar een informatiebijeenkomst te komen.

Bij besluiten die aan het bestuur worden voorgelegd, ter informatie of voor akkoord, wordt aangegeven wat de inbreng en reactie op voorstellen is van bewoners, belangengroepen, ondernemers en overige betrokkenen, hoe deze inbreng al dan niet (beargumenteerd) meegenomen kan worden in de verdere uitwerking van het ontwerp.

Gedurende de planuitwerking wordt regelmatig stilgestaan bij het participatieproces. Waar nodig en gewenst kan dit proces uitgebreid of aangepast worden. Mocht er aanleiding zijn voor bijvoorbeeld extra bijeenkomsten omdat de opkomst erg laag was, of het aantal aanmeldingen te groot voor de beschikbare ruimte, wordt hierop geanticipeerd.

Aan het eind van de planuitwerkingsfase wordt het proces geëvalueerd. Op welke wijze wordt nog nader uitgewerkt. De evaluatie wordt opgenomen in de projectplanning.

## Bijlage 1: Chronologie contactmomenten

<\\basis.lan\amsterdam\SDDGGW\SDW\Gebiedspool\Projectmanagement\PRJ\SpeeltuindePiramide\o2 - Communicatie\2.7 Historische communicatie\Chronologie van de Herinrichting van De Piramide.docx>

# Chronologie van de Herinrichting van De Piramide

Ontwikkelingen en Contactmomenten tussen Stadsdeel en Werkgroep Groene Oase  
Periode: September 2022 - April 2024

### **Najaar 2022**

Er is frequent contact tussen Esther Janssen (bewoner en initiatiefnemer van Werkgroep Groene Oase) en vertegenwoordigers van het stadsdeel: Arjan Muggen (adviseur basisvoorzieningen) en Femke de Gruijter (gebiedsmakelaar), over de problematiek en overlast rondom speeltuin De Piramide en de geplande herinrichting.

### **14 december 2022**

De Stuurgroep JZB-projecten kiest voor de sloop en nieuwbouw van De Piramide. Het nieuwe pand zal een buurtkamer en huisvesting voor het buurtteam bevatten. Esther Janssen wordt geïnformeerd.

### **19 december 2022**

Esther verzoekt per e-mail een gesprek met Lotte Terwel en Micha Mos over hun visie voor de nieuwe inrichting van het speelplein.

### **12 januari 2023**

Er vindt een overleg plaats in De Piramide tussen bewoners (Esther, Lot de Vries, Vincent van den Ende) en vertegenwoordigers van het stadsdeel (Lotte, Micha, Arjan, Femke en Ronald Kramer). De problematiek op het plein wordt besproken en de bewoners presenteren hun visie voor een vergroend plein zonder voetbalkooi. Lotte en Micha benadrukken de belangen van de voetbalkooi binnen het stadsdeel.

### **13 januari 2023**

Tijdens de nieuwjaarsreceptie van DOCK presenteert Werkgroep Groene Oase hun visie voor een vergroende speeltuin zonder voetbalkooi aan de buurt. Femke en Arjan zijn hierbij aanwezig en erkennen de visie van de werkgroep.

### **17 januari 2023**

Eerste van de regelmatige overleggen tussen bewoners, DOCK en Femke over de overlast en vergroening van het speelplein. Dit overleg vindt elke 6 tot 8 weken plaats en resulteert in verschillende

kleine aanpassingen aan het plein, zoals het verwijderen van het dak van een speelhuisje en het aanbrengen van kleine bomen.

**23 januari 2023**

De KNVB neemt contact op met Femke om samen met kledingsponsor Daily Paper de voetbalkooi te updaten, gezien het iconische karakter van het veld.

**16 februari 2023**

Lotte, Trees Tiesinga (programmamanager) en Femke hebben een online overleg met de KNVB en Daily Paper om samenwerkingsmogelijkheden te verkennen, waarbij een investering van 30.000-40.000 euro wordt besproken.

**21 februari 2023**

Femke informeert Esther en Lot over de ontwikkelingen met KNVB/Daily Paper. Esther en Lot uiten hun bezorgdheid en willen een gesprek met Lotte en Ronald Kramer.

**20 maart 2023**

Gesprek tussen Lotte, Ronald, Femke, Esther en Lot over de mogelijke samenwerking met KNVB/Daily Paper. Lotte overweegt de samenwerking opnieuw na de argumenten van de bewoners. Ronald deelt de plannen voor aparte projectteams voor het nieuwe gebouw en de herinrichting en belooft een akoestisch onderzoek.

**28 maart 2023**

Femke koppelt terug aan Esther en Lot dat de argumenten tegen de samenwerking met KNVB/Daily Paper indruk hebben gemaakt. Een nieuw overleg met KNVB/Daily Paper zal met een andere blik plaatsvinden.

**12 april 2023**

Nieuw overleg met KNVB/Daily Paper om hun intenties verder te bespreken. Ronald, Trees en Femke zijn hierbij aanwezig.

**14 april 2023**

Na overleg met Lotte wordt besloten af te zien van de samenwerking met KNVB/Daily Paper. Ronald en Femke communiceren dit besluit.

**31 mei 2023**

Femke informeert Esther en Lot tijdens het reguliere overleg dat de samenwerking met KNVB/Daily Paper is afgeblazen.

**25 juli 2023**

Het gebiedsteam besluit, in samenwerking met de veiligheidscoördinator, om straatmarkeringen aan te brengen die duidelijk maken dat de speeltuin om 20.30 uur sluit.

**9 augustus 2023**

Intern overleg over het inhuren van een bedrijf voor het akoestisch onderzoek. Ronald zoekt het juiste bedrijf voor deze opdracht.

**2 oktober 2023**

Het programma van eisen (PvE) voor het nieuwe gebouw is definitief. Ronald heeft een projectleider (Sten Hagens) en een projectteam voor de herinrichting gevonden. Er wordt een inloopavond in november 2023 georganiseerd.

**30 oktober 2023**

Het gebiedsteam besluit de voetbalkooi afsluitbaar te maken om de avondoverlast te verminderen. Na materiaalvertraging wordt het hek eind oktober geplaatst.

**6 november 2023**

Overleg in De Piramide om de inloopavond voor te bespreken. Lotte besluit dat de inloopavond alleen over het nieuwe gebouw zal gaan, omdat bewoners meer tijd nodig hebben voor de herinrichting.

**14 november 2023**

Inloopavond in De Piramide over het nieuwe gebouw en het PvE. De avond wordt overschaduwd door discussie over de voetbalkooi.

**19 december 2023**

Vervolgoverleg met Werkgroep Groene Oase. Jeroen Dijk en Sabine van der Snoek worden voorgesteld en bespreken de vervolgstappen voor de herinrichting.

**7 februari 2024**

Intern overleg over de herinrichting. Jeroen Dijk stelt voor dat hij, Yoshi Reinders en Femke aansluiten bij een bijeenkomst van Werkgroep Groene Oase.

**13 februari 2024**

Tijdens het reguliere overleg willen bewoners eerst onderling overleggen zonder gemeentelijke aanwezigheid. Afsproken wordt om in maart 2024 weer contact op te nemen.

**21 maart 2024**

Kennismakingsgesprek tussen Werkgroep Groene Oase en het projectteam herinrichting. Er worden rollen en taken besproken en verdere stappen uitgelegd.

**9 april 2024**

Bewoners uiten ontevredenheid over de mate van participatie en informatievoorziening tijdens het reguliere overleg.

**18 april 2024**

Overleg waarin verdere stappen worden besproken. Jeroen zal een bewonersbrief sturen over de herinrichting en een gesprek met bewoners aangaan om hun zorgen te bespreken.

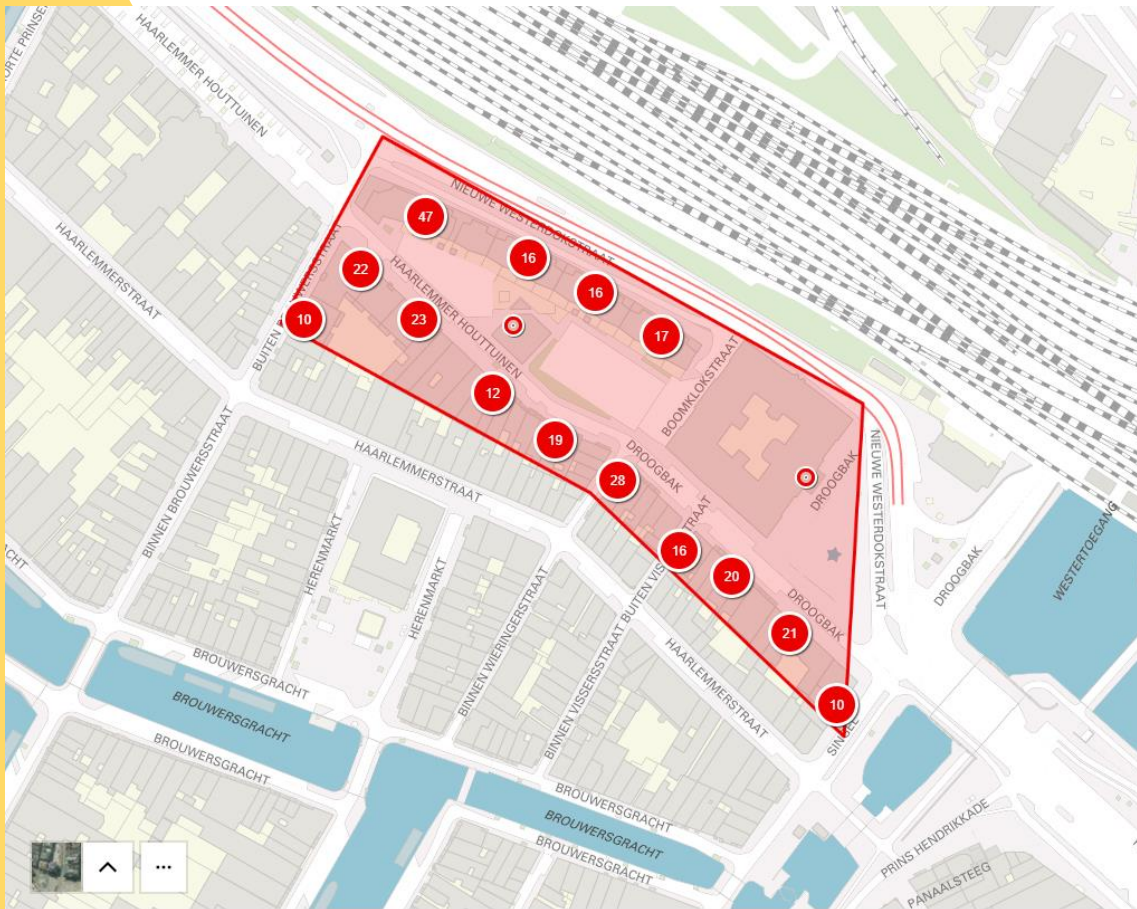
**30 april 2024**

IB Omgevingsmanager heeft een gesprek met de Groene Oase

**24 september 2024**

IB Omgevingsmanager heeft een gesprek met de Groene Oase

## Bijlage 2 : Verspreidingsgebied van de huis-aan-huis uitnodigingen / bewonersbrieven.



Figuur 4. Communicatie verspreidingsgebied



## Bijlage 3 : Participatie document richting bewoners

### Participatieplan [titel project]

#### Wat gaan we doen?

Beschrijf zo kort mogelijk de opgave van je project en de aanpak. Indien nodig, beschrijf de aanpak per fase van het project (voor grotere projecten). Verwijs door naar waar je meer informatie kan vinden.

#### Waarom kunt u meedoen en wat is uw invloed?

Beschrijf het doel van participatie (en waarom deze van toepassing is). Beschrijf de mate van invloed die die deelnemers hebben in dit traject. Leg ook uit waarom voor dit doel en mate van invloed is gekozen.

Wat staat al vast?	Waar kunt u over meedenken?	Wat weten wij nog niet?
Omschrijf wat al vast staat en waar dus geen ruimte voor participatie is.	Omschrijf wat open staat en waar je dus wel bewoners over wilt bevragen.	Omschrijf, indien nodig, wat je nog niet weet.

#### Hoe en wanneer kunt u meedoen? Wie doen er mee?

Licht toe hoe de planning van het participatieproces eruitziet; hoe kan men deelnemen en wie kan er meedoen? Benoem eventuele spelregels en de rol van de bestuurder.

#### Wat gaat ermee gebeuren?

Licht toe op welke manier je de input verwerkt van de participatie, en waar de opbrengst landt. Vertel ook hoe besluitvorming tot stand komt en wanneer.

#### Vooruitblik

Voor zo ver dat mogelijk is, geef aan wat de stappen in de toekomst zijn. Beschrijf hoe er wordt geïnformeerd over tussentijdse resultaten of uitkomsten van het proces.